

KURZANLEITUNG

Bittium Faros™ 360 Bittium Faros™ 180



800764-4.0.0 Faros Kurzanleitung
Erstellungsdatum: 24. August
2018

INHALT DES PAKETS

Der Faros Sensor ist eine kompakte, drahtlose Lösung für Elektrokardiographie (EKG)-Anwendungen.

Dieses Paket enthält Folgendes:

1. Faros Sensor
2. USB Kabel
3. Kabelsatz
4. Faros Manager und EDF Viewer Software
5. Handbuch im PDF Format

Zubehör:

USB Kabel – 900826

Fast-Fix Elektrode – 901155

Kabelsätze:

2-Elektroden – 901021

3-Elektroden – 901022

5-Elektroden – 901023

Weitere Informationen zu Gerät und Anwendung finden Sie im Bittium Faros Handbuch. Das Handbuch ist im internen Speicher des Faros Sensors im PDF-Format enthalten. Bevor Sie den Bittium Faros in Betrieb nehmen, lesen Sie bitte das Handbuch sorgfältig durch und bewahren Sie es zum späteren Nachschlagen auf.

FAROS SENSOR



Drucktaste



Blaue
Leuchtanzeige
Batterie-
Ladezustände



Grüne
Leuchtanzeige
Messung und
Zustand PC-
Verbindung



USB-Verbindung



Orange
Anzeigeleuchte
Benachrichtigung



Rote
Anzeigeleuchte
Fehlerzustände

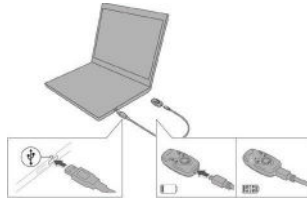
LADEN SIE DEN AKKU VOR DER ERSTEN BENUTZUNG

AUF. Verwenden Sie das mitgelieferte USB-Kabel, um den Sensor an Ihren Computer anzuschließen.

- Schließen Sie das USB-Kabel an Ihren Computer an.
- Stecken Sie das andere Ende in Ihren Faros-Sensor.
- Die blaue Leuchtanzeige beginnt zu blinken.
- Wenn der Akku vollständig geladen ist, leuchtet die blaue Leuchtanzeige dauerhaft.

FAROS SENSOR

Die empfohlene Ladezeit beträgt 1,5 Stunden. Ziehen Sie nach dem Aufladen den Stecker des USB-Kabels vom Faros-Gerät und vom Computer ab.



MESSUNG VORBEREITEN

Mit der Faros Manager Software können Sie die Konfiguration der Datenaufzeichnung verwalten.

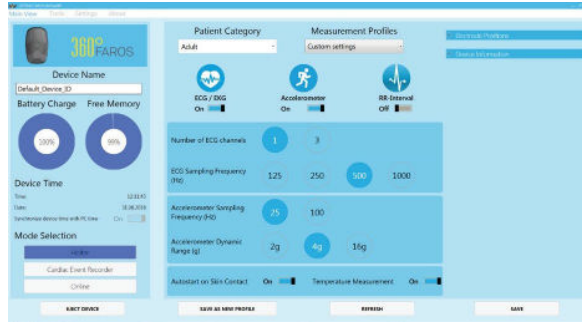
Bittium Faros Manager Überblick

- Schließen Sie Ihren Bittium Faros Sensor an den Computer an.
- Navigieren Sie zur Festplatte FAROS_DATA und öffnen Sie den Ordner „Software“. Öffnen Sie den Ordner „Faros Manager“ und rufen Sie das Bittium Faros Manager-Installationsprogramm auf.
- Auf Ihrem Desktop wird eine Verknüpfung mit der Manager-Software angezeigt. Damit können Sie die Software starten.
- Synchronisieren Sie die Sensorzeit und stellen Sie die Konfiguration ein, die Sie für die Datenaufzeichnung verwenden möchten.
- Wenn Sie fertig sind, klicken Sie auf die Schaltfläche „Speichern“, um die Einstellungen zu übernehmen.
- Klicken Sie auf „Schließen“, um die Anwendung zu beenden.

Der Sensor zeichnet Daten im internen Speicher auf oder kommuniziert sie drahtlos zu einem Bluetooth-fähigen Gerät.

MESSUNG VORBEREITEN

Die Faros Standardkonfiguration ist der Holter-Modus. Die Konfigurationsoptionen des Managers werden auf der Grundlage Ihres Faros-Sensormodells angezeigt.



MESSUNG DURCHFÜHREN

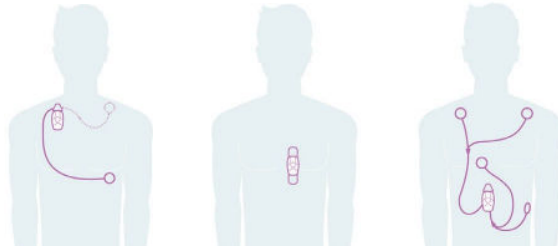
Der Bittium Faros EKG-Sensor verfügt über eine Drucktaste. Wenn Sie diese Taste drücken, startet das Gerät. Die grüne Anzeileuchte zeigt den Messmodus an. Das Gerät schaltet sich aus, wenn Sie die Taste 5 Sekunden lang gedrückt halten.

Tragen Sie Ihr Applikationsteil, wie in den folgenden Abbildungen gezeigt. Schließen Sie Ihren Faros-Sensor an und starten Sie die Messung.

1. Faros mit Kabelsatz
2. Faros mit FastFix Elektrode

Eine vollständige bildliche Darstellung der Platzierung der Elektroden und des Sensors finden Sie im Bittium Faros Handbuch, das sich als PDF-Datei im internen Faros Gerätespeicher befindet.

MESSUNG DURCHFÜHREN



MESSUNG ANZEIGEN

Die EDF-Daten können mit der EDF Viewer-Software überprüft werden. Die Anwendung befindet sich im internen Speicher des Faros Sensors.

Der EDF Viewer kann ohne Installation aus dem internen Speicher von Faros verwendet oder auf dem Computer installiert werden. Es wird jedoch die Installation empfohlen.

EDF Viewer öffnen

1. Schließen Sie den Faros EKG-Sensor über ein USB-Kabel an den Computer an.
2. Navigieren Sie zur Festplatte „FAROS_DATA“ und zum Ordner „Software“.
3. Öffnen Sie den eMotion EDF Viewer und rufen Sie die Anwendung auf.

Messdaten überprüfen

1. Klicken Sie in der Hauptansicht auf „EDF öffnen“.
2. Wählen Sie die Festplatte FAROS_DATA und öffnen Sie den Ordner „DATA“.
3. Die Ordernamen geben das Durchführungsdatum der Messung an.

MESSUNG ANZEIGEN

4. Wählen Sie die gewünschte Messung und EDF-Datei aus und klicken Sie auf „Öffnen“

Die ausgewählten Daten werden im eMotion EDF Viewer angezeigt. Die Daten können mit Hilfe der Bildlaufleiste oder der Pfeiltasten auf der Tastatur überprüft werden.

MESSUNG ANZEIGEN

Das Datenfenster zeigt die aufgezeichneten EKG-Daten. Mögliche Events werden in den Daten angezeigt. Das Info-Fenster enthält die Faros Sensorkonfiguration, die bei der Messung verwendet wurde. Angezeigt werden Dauer, Start- und Endzeit. Manuell erstellte Ereignisse werden im Events-Fenster aufgelistet. Aus ausgewählten Patienteneignissen kann ferner ein Ereignisbericht erstellt werden, indem Sie auf die Schaltfläche Eventbericht klicken.



SICHERE UND EFFEKTIVE ANWENDUNG

Der Bittium Faros EKG-Sensor erfordert keine besondere Wartung, außer dem Aufladen des Akkus. Für eine einwandfreie Funktion befolgen Sie bitte diese einfachen Vorsichtsmaßnahmen:

- Behandeln Sie dieses Gerät vorsichtig.
- Lagern Sie das Gerät abseits von staubigen oder schmutzigen Bereichen.
- Halten Sie das Gerät von Feuchtigkeit oder extremen Temperaturen fern.
- Trennen Sie bei Nichtverwendung den Kabelsatz vom Sensor.
- Schließen Sie den Kabelsatz nur an den Faros Sensor an.
- Nehmen Sie dieses Gerät nicht auseinander.
- Wenn ein Problem auftritt, setzen Sie das Gerät mittels der Drucktaste zurück.
- Zur Desinfektion ein fusselfreies Tuch verwenden, das mit alkoholfreier Desinfektionsflüssigkeit befeuchtet ist, oder alkoholfreie Reinigungs- und Desinfektionstücher für Medizinprodukte, wie z.B. mikrocid® sensitive Tücher.

Versuchen Sie nicht, den Sensor zu reparieren oder daran Modifikationen vorzunehmen. Wenn Sie ein Problem mit dem Gerät nicht lösen können, wenden Sie sich bitte für Support an medical.support@bittium.com.

FEHLERBEHEBUNG

Das Gerät startet die Messung nicht (Fehleranzeige blinkt drei (3) Mal).

- Laden Sie den Sensor auf.
- Synchronisieren Sie die Geräteuhr mithilfe der Faros Manager Software.
- Speichern Sie die Einstellungen.

Um das Gerät zurückzusetzen:

- Drücken Sie die Drucktaste, bis alle Leuchtanzeigen blinken.

Das Bittium Faros Handbuch finden Sie im internen Faros EKG Sensor Speicher. Bevor Sie das eMotion Faros-Gerät in Betrieb nehmen, lesen Sie bitte das Handbuch sorgfältig durch und bewahren Sie es zum späteren Nachschlagen auf.

Wenn ein Problem auftritt, kontaktieren Sie uns.
Kontaktinformationen finden Sie auf der letzten Seite.

FAQ

Wie kann ich die Messmodi des Gerätes ändern?

Starten Sie die Bittium Faros Manager Software, um die Einstellungen Ihres Geräts zu ändern. Wenn die Software noch nicht auf Ihrem Computer installiert ist, schließen Sie Ihr Faros-Gerät an Ihren Computer an, öffnen Sie FAROS_DATA und navigieren Sie zum Ordner „Software“, in dem Sie den Ordner und das Installationsprogramm für den Bittium Faros Manager finden. Weitere Informationen zur Verwendung des Faros Managers finden Sie im Bittium Faros Handbuch.

Mein Faros-Sensor startet nicht, was könnte die Ursache für dieses Problem sein?

Es ist wichtig, sich dessen bewusst zu sein, dass der Bittium Faros Sensor die Energie der Batterie auch im Standby-Modus („Power Off“-Modus) nutzt. So verwendet beispielsweise die interne Uhr des Gerätes den Akku auch im ausgeschalteten Zustand, um die Zeit auf dem Laufenden zu halten. Aus diesem Grund empfehlen wir Ihnen, den Sensor vor jeder Messung aufzuladen, zumindest wenn sich der Sensor schon mehrere Tage im Standby-Modus befindet.

KONTAKT



Bittium Germany GmbH
Rosenheimerstr. 143C
81671 München
Deutschland

Telefon: +49 (0)160 90633833
E-Mail: bbs@bittium.com
Website: www.bittium.com
Support: medical.support@bittium.com

